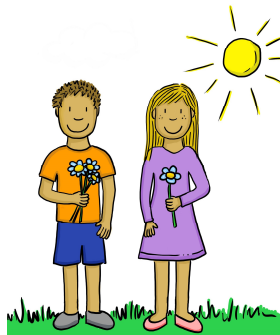


**O nosso filho vai para o jardim de infância.
Informação aos pais das futuras crianças em idade pré-escolar.**



A entrada no jardim de infância é um evento especial para o seu filho e para toda a família. Para todas as crianças, entrar no jardim de infância significa entrar numa nova situação, num ambiente diferente e numa nova fase das suas vidas. Ao mesmo tempo, o ingresso no jardim de infância é o primeiro contato com uma instituição de ensino pública e obrigatória.

Como pessoas de referência e de confiança mais importantes, os pais contribuem para que a entrada no infantário se torne uma experiência alegre e inesquecível para a criança.

Com as seguintes dicas, gostaríamos de lhe mostrar quais são os pré-requisitos necessários para um bom começo no jardim de infância e como vocês, como pais, podem promovê-los e apoiar o seu filho no seu desenvolvimento. Desta forma, o seu filho pode encontrar rápida e facilmente o seu caminho no novo ambiente e sentir-se à vontade.

Condições físicas e → possível apoio da família



SONO

A criança acorda de manhã e está desperta e receptiva. Assim ela pode participar ativamente no jardim de infância.

→ *Assegure que seu filho tenha um sono regular e suficiente (10-12 horas).*



REFEIÇÃO DA MANHÃ

A criança precisa de força e energia para se sentir confortável no jardim de infância durante toda a manhã.

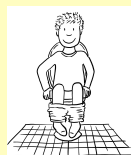
→ *Certifique-se que a refeição da manhã de seu filho antes do jardim de infância, seja saudável.*



CAMINHO DO JARDIM DE INFÂNCIA

A criança deve fazer o caminho ida e volta do jardim de infância sozinha – ou no começo ainda acompanhada – e à pé.

→ *Leve seu filho para passear e pratique com ele ou ela a maneira mais segura de ir para o jardim de infância.*



LAVATÓRIO

A criança percebe quando tem de ir ao lavatório e de forma independente com pequenas ajudas (como por exemplo, abrir botão).

→ *Pratique isto com seu filho todos os dias. Tenha em mente que pode levar algum tempo até que seu filho consiga.*



VESTUÁRIO

A criança conhece as habilidades que precisa todos os dias: vestir roupas, calçar sapatos, fechar botões, lavar as mãos, limpar nariz.

→ *Sempre que possível, reserve um tempo para seu filho praticar estas habilidades.*



PINTURA & CORTE

A criança sabe usar lápis de cor, tesoura, cola, e fita adesiva.

→ *Dê ao seu filho a oportunidade de experimentar estas ferramentas e materiais de forma independente.*

Condições sociais e emocionais e → possível apoio da família



DESPRENDIMENTO

A criança pode ficar regularmente sem seu cuidador durante uma manhã inteira e se sente à vontade no grupo.

→ Permita que seu filho brinque com outras crianças e deixe-o de vez em quando aos cuidados de outra pessoa (por exemplo: Avó, padrinho, vizinho). A visita à um grupo de recreação „Spielgruppe“ é bastante útil.



SENTIMENTOS

A criança tenta expressar os seus sentimentos e necessidades de uma forma que seja compreensível para os outros.

→ Converse muito com seu filho. Ouça-o atentamente e dê a ele ou ela tempo para falar.



BRINCAR

A criança se exercita para fazer contato apropriado com outras crianças, para mostrar consideração e resolver conflitos sem violências.

→ Permita que seu filho tenha contato regular e oportunidades de brincar com outras crianças e adultos. Explique ao seu filho, como uma outra criança se sente quando é agredida. Encoraje seu filho a resolver conflitos sem violência.



REGRAS

A criança compreende as regras de jogos e tenta aplicá-las.

→ Mostre ao seu filho que existem regras para viver juntos em família e mais tarde na escola. Isto também significa que você não tem que satisfazer todos os desejos do seu filho imediatamente. E também pode dizer „não“ de vez em quando.

Condições intelectuais e → possível apoio da família



INTERESSE

A criança se interessa por algo novo e desconhecido.

→ *Deixe seu filho tocar objetos e materiais (novo) da vida cotidiana frequentemente e que ele ou ela os experimente com todos os sentidos. Dê nomes e explique esses objetos e materiais.*



COOPERAÇÃO

A criança consegue entender explicações e executar ordens simples.

→ *Incentive seu filho a ajudar nas tarefas e trabalhos na vida diária.*



IDIOMA

No seu idioma familiar, a criança consegue ouvir e gravar histórias contadas e repiti-las.

→ *Converse com seu filho. Conte historinhas e deixe que ele ou ela comente, descreva. Reserve um tempo com seu filho para ouvi-lo e observar como ele ou ela reage à narrativa.*



RESISTÊNCIA

A criança pode permanecer e brincar (aprox. 10 minutos) num parque infantil à sua escolha e esperar uma vez..

→ *Não interrompa seu filho quando ele ou ela está a brincar intensamente em casa. Conduza sua criança à brincar independentemente e deixe-a suportar o tédio quando lhe faltar idéias.*

Jardim de infância Rheinfelden – Horário

	SEG	TER	QUA	QUI	SEX
Recepção 8.00-8.20 Aula 8.20-11.50 Término 11.50-12.00	Todas crianças	Todas crianças	Todas crianças	Todas crianças	Todas crianças
Recepção 13.30-13.40 Aula 13.40-15.10 Término 15.10-15.15		Crianças do 2. ano		Crianças do 2. ano	

*No caso de uma classe muito pequena, a aula da tarde será cancelada

** Para as crianças do primeiro ano do jardim de infância, as aulas na sexta-feira, a partir das 10h, são voluntárias

Entrada no jardim de infância – Procedimento

Janeiro Noite de informações sobre a entrada para o jardim de infância

Final de Maio As divisões de classe serão enviadas

Junho Convite para visitar o futuro jardim de infância

Agosto 1. Dia do jardim de infância, 10.00 – 11.00 hs.

Ago./Set. Noite de informações no jardim de infância

Para informações e dúvidas

schulverwaltung@rheinfelden.ch

www.schulen-rheinfelden.ch